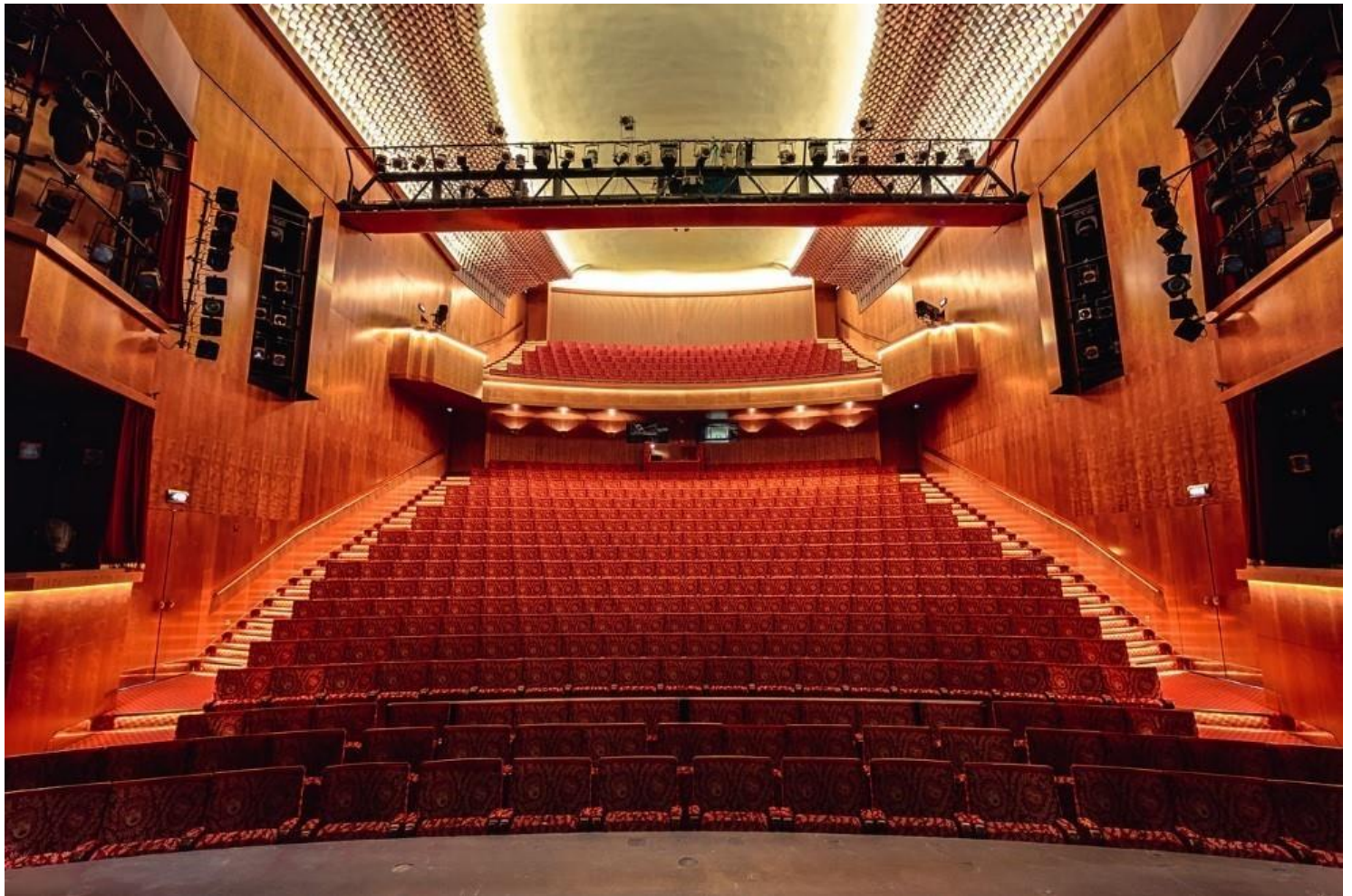


Þjóðleikhúsið Þjóðleikhúsið
Þjóðleikhúsið Þjóðleikhúsið
Þjóðleikhúsið Þjóðleikhúsið
Þjóðleikhúsið Þjóðleikhúsið
Þjóðleikhúsið Þjóðleikhúsið
Þjóðleikhúsið Þjóðleikhúsið

Ársskýrsla Þjóðleikhússins
2018



Efnisinnihald

Greinargerð ársins 2018.....	2
Listræn markmið:.....	4
Innra starf.....	4
<i>Rekstur Þjóðleikhússins 2018</i>	6
<i>Rekstrarleg markmið:</i>	6
Þjóðleikhúsráð.....	7
Listaráð 2018-2019	7
Endurmenntunarstefna Þjóðleikhússins.....	8
<i>ÞEKKING OG PRÓUN</i>	8
REGLUR UM SKIPAN ÖRYGGISMÁLA VIÐ LEIKSÝNINGAR	9
Stefna og áætlun Þjóðleikhússins gegn einelti, kynferðislegri áreitni, kynbundinni áreitni, ofbeldi og annarri ótilhlýðilegri háttsemi	9
1 Markmið.....	9
2 Skilgreiningar.....	10
Starfstengdar athafnir:.....	10
Félagsleg útskýfun og særandi framkoma:.....	10
3 Gildissvið	11
4 Forvarnir og fyrirbyggjandi aðgerðir	11
5 Verklag við að takast á við einelti, kynferðislega áreitni, kynbundna áreitni, ofbeldi og aðra ótilhlýðilega háttsemi	11
Óformlegt ferli.....	12
Formlegt ferli.....	13
.....	15
Aðgerðir í Þjóðleikhúsinu í kjölfar #MeToo.....	15
Leiksýningar í Þjóðleikhúsinu 2017	16
Frumkýningar á eigin sýningum Þjóðleikhússins:.....	18
Frumkýningar á samstarfsverkefnum:	18
Sýningar Þjóðleikhússins teknar upp að nýju:.....	18
Samstarfsverkefni tekin upp að nýju:	19
Gestaleikir:	19
Leikferðir:	19
<i>Nánar um verkefni ársins 2017-18</i>	20
<i>Ýmis starfsemi:</i>	22
Rekstrarreikningur Þjóðleikhússins 2017.....	24

Greinargerð ársins 2018

Í heimi sem einkennist í mörgu af skorti á umburðarlyndi og dómhörku þurfum við stofnanir sem þora að vera hreinskildar og taka þátt í almennri umræðu og verja tjáningarfrelsið.

Á tímum öngmenningar þegar efast er um menningu og skoðanir annarra og daðrað er við fasisma í hjarta Evrópu og Ameríku, meira að segja á Norðurlöndum, þá er mikilvægt að eiga sterkar listastofnanir sem þora að segja sannleikann, þora að vera heiðarlegar því það er hlutverk okkar að berjast gegn hroka og hleypidómum. Og það er ekki alltaf einfalt og auðvelt. Við verðum líka að þora að verja Þjóðleikhúsið og aðrar stofnanir okkar því þær hjálpa okkur að standa vörð um almennt velsæmi. Þær þurfa líka á hjálp okkar að halda. Við skulum gera þær að stofnunum okkar með því að taka upp hanskann fyrir þær. Stofnanir vernda sig ekki sjálfar. Þær falla hver af annari nema hver og ein þeirra sé varin. Við göngum iðulega út frá því að stofnanir hljóti að standast allt, jafnvel beinar árásir.

Ef staðreyndum er varpað fyrir róða er um leið frelsinu varpað fyrir róða. Ef ekkert er satt getur enginn gagnrýnt vald, því að þá er enginn grundvöllur fyrir því að gera það. Ef ekkert er satt er allt tómt sjónarspil og stærsta veskið borgar skærustu ljósin.

Þess vegna verður Þjóðleikhúsið að þora því stöðug árvekni er gjald frelsisins.

Þjóðleikhúsið er stór og öflug menningarstofnun. Hér eru rúmlega 300 manns á launaskrá og tæplega þriðjungur þeirra ráðnir ótímabundinni ráðningu. Ég hef mjög ríkar skyldur gagnvart öllum þessum starfsmönnum og vil hlúa að innra starfi leikhússins.

Jafnréttisáætlun Þjóðleikhússins og aðgerðaáætlun með markmiðum og tímamörkum er aðgengileg á vef leikhússins og innra neti þess. Þar má líka finna stefnu og áætlun Þjóðleikhússins gegn einelti, kynferðislegri áreitni, kynbundinni áreitni, ofbeldi og annarri ótilhlýðilegri háttsemi.

Á fyrri hluta ársins var gerð könnun meðal starfsmanna á tíðni og algengi áreitni og eineltis og var könnunin samhliða gerð á meðal annarra stofnana í sviðslistum og tónlist. Tilgangur könnunarinnar

er að stuðla að bættu öryggi og aukinni starfsánægju starfsmanna, með því að fá nánari upplýsingar um neikvæð samskipti í vinnuumhverfinu.

Í stuttu máli má segja að Þjóðleikhúsið hafi komið mjög vel út úr könnuninni í samanburði við aðrar stofnanir. Hins vegar er hvert eitt tilfelli áreitni einu of mikið og við verðum öll að hafa gát á því að hinn góði starfsandi sem hér ríkir verði ekki eyðilagður með dólgslegri hegðan eða ruddaskap.

Það má gleðjast yfir því að spurningar sem snéru að stjórnun, samskiptum, starfsanda og líðan starfsmanna komu mjög vel út og er mikill styrkur fólgin í því fyrir Þjóðleikhúsið. Þessir þættir skipta sköpum þegar kemur að forvörnum varðandi félagslega og andlega áhættuþætti. Þar sem hefð er fyrir góðum starfsanda og góðum samskiptum verður síður til jarðvegur þar sem einelti og önnur niðurlægjandi og niðurbriótandi samskipti fá þrífist.

Hin geysimikla aðsókn að Þjóðleikhúsinu sýnir best hinn mikla áhuga Íslendinga fyrir leiklist, en jafnframt hlýtur það að vera nokkur sönnun þess að verk okkar hafi fundið hljómgrunn hjá þjóðinni. Og til þess verðum við að eiga í virku samtali við hvert annað og þjóðina og þjóða upp á metnaðarfulla dagskrá sem höfðar til allra.

Ekki er nokkur listgrein mikilvægari í því að tengja fólk við raunverulegar tilfinningar en leiklistin enda koma saman í leikhúsi allar greinar lista og líklega er engin listgrein persónulegri en leiklistin enda er viðfangsefnið líf og tilvera okkar manna. Í hvert sinn sem leiksýning er sýnd er hún einstæður atburður.

Aðsókn að Þjóðleikhúsinu árið 2018 hefur ekki verið meiri í yfir 40 ár, eða 118.000 gestir á sýningar leikhússins. Samhliða var sætanýting betri en í marga áratugi sem og tekjunýting. Segja má að Þjóðleikhúsið hafi verið rekið með hámarksafköstum á árinu 2018 og því ber að fagna sérstaklega. Það hefði auðvitað aldrei tekist nema vegna þess að í Þjóðleikhúsinu starfar afburðafólk á öllum sviði starfseminnar, fólk sem er tilbúið að leggja mikið á sig til árangurs.

Þjóðleikhúsið er eign íslensku þjóðarinnar og um starfsemi þess er fjallað í öðrum kafla Leiklistarlaga 1998, nr. 138 23, og í Reglugerð fyrir Þjóðleikhús nr. 117, 15.1.2009.

Á hverju leikári sýnir Þjóðleikhúsið fjölbreytt úrval sviðsverka sem er ætlað að höfða til ólíkra áhorfendahópa, með það að markmiði að efla og glæða áhuga landsmanna á list leikhússins og auðga leikhúsmenningu í landinu. Í Þjóðleikhúsinu eru settar á svið framúrskarandi leiksýningar sem skemmta áhorfendum, ögra þeim, vekja þá til umhugsunar og veita þeim innblástur.

Á verkefnaskránni eru að jafnaði ný og eldri innlend og erlend verk, klassískar leikbókmenntir, söngleikir og barnasýningar, sem og sýningar af ýmsu tagi unnar í samstarfi við leikhópa, danslistafólk og listastofnanir. Sérstök rækt er lögð við innlenda nýsköpun og ný íslensk leikverk. Þjóðleikhúsið leggur einnig ríka áherslu á að efla áhuga og skilning yngri kynslóða á leikhúsinu með sýningum fyrir börn og unglinga og fræðslustarfi. Leikið er á fimm ólíkum leiksviðum í leikhúsinu, en Þjóðleikhúsið sýnir einnig sýningar á leikferðum um landið. Á hverju ári eru um 30 ólíkar sýningar á fjöllum leikhússins. Þar af er um tugur nýrra frumsýninga, en að auki sýnir leikhúsið verk frá fyrra leikári ásamt samstarfs- og gestasýningum.

Listræn markmið:

- Samsetning verkefna endurspeglir þarfir listamanna um leið og tryggt er að sjálfaflafé sé nóg til að standa undir þeim hluta starfseminnar sem ekki er greiddur með framlagi ríkisins
- Sýnd séu jöfnum höndum ný og klassísk erlend afburðaverk, helst til helminga við íslensk verk
- Á hverjum tíma séu 1-2 leikskáld á launum hjá Þjóðleikhúsinu við að þróa eigin verk og vinna að leikgerðum
- Hugað sé sérstaklega að leikhúsuppeldi barna og unglunga með því að setja árlega upp metnaðarfullar leiksýningar fyrir þennan hóp
- Tryggt sé erlent samstarf við höfuðstofnanir í leiklistar í Evrópu og að ræktuð sé samvinna við atvinnuveitendur í sviðslistum í Evrópu, PEARLE með það að markmiði að hingað komi reglulega listrænir stjórnendur í fremstu röð til starfa
- Tryggt sé að í hverjum aldursflokki séu afburða leikarar fastráðnir við húsið. Þetta sé gert með endurmati á samsetningu leikhópsins og með því að tryggja lyklistamönnum verðug viðfangsefni
- Unnið sé að því að þroska og efla íslenska leikstjóra með því að ráða til lengri tíma við leikhúsið en nú er gert.
- Ráða leikmynda- og búningahöfunda til lengri tíma en áður. Með því mun skapast aukinn stöðugleiki við framleiðslu leiksýninga
- Auka aðkomu listamanna að ákvarðanatöku í leikhúsinu og gera þá þannig meðeigendur að listrænni stefnu leikhússins
- Tengja Þjóðleikhúsið við menningarstarf í þágu ungs fólks á landsbyggðinni með því að efna til og fylgja eftir Þjóðleiksverkefninu í samstarfi við menningarmiðstöðvar og sveitarfélög.

Innra starf

Þjóðleikhúsið hlúði að innra starfi leikhússins með reglulegum starfsmannafundum, endurmatsfundum eftir frumsýningar sýninga og samverustundum starfsmanna. Starfsmannastefna Þjóðleikhússins er aðgengileg starfsfólki á innra neti leikhússins. Jafnréttisáætlun Þjóðleikhússins og aðgerðaáætlun með markmiðum og tímamörkum er aðgengileg á vef leikhússins og innra neti þess. Þar má líka finna aðgerðaáætlun með viðbrögðum við einelti og kynferðislegri áreitni. Þjóðleikhúsið leggur áherslu á að starfsmenn viðhaldi og þrói þekkingu sína og faglega hæfni til aukinnar ánægju í starfi, meiri hagkvæmni í rekstri stofnunarinnar og betri þjónustu við viðskiptavini. Lögð er áhersla á að starfsmenn taki frumkvæði og séu sjálfstæðir í starfi. Á launaskrá eru rúmlega 300 og af þeim eru tæplega 100 ráðnir ótímabundinni ráðningu. Kynjahlutfall er því sem næst jafnt.

Þjóðleikhússtjóri er stjórnandi leikhússins. Hann stýrir leikhúsinu samkvæmt samþykktri starfs- og fjárhagsáætlun og ber ábyrgð á starfsemi þess og rekstri, bæði listrænum og fjárhagslegum.

Framkvæmdastjóri og fjármálastjóri vinna með leikhússtjóra að rekstrarlegri áætlanagerð og skipulagi starfseminnar í samráði við deildarformenn og aðra stjórnendur.

Skrifstofa fjármála og innra eftirlits:

Skrifstofu fjármála og innra eftirlits er stýrt af fjármálastjóra sem ber ábyrgð á fjármálastjórn, innra eftirliti, launaútreikningi og bókhaldi.

Listasvið:

Þjóðleikhússtjóri stýrir starfi á listasviði. Undir listasvið heyrir leiklistarráðunautur, listrænar stjórnendur og höfundar, leikarar og annað sviðslistafólk, auk fræðslustjóra og forstöðumanns barnastarfs. Undir listasvið heyrir einnig listráð og bóka- og gagnasafn leikhússins.

Skrifstofa áætlana og rekstrar:

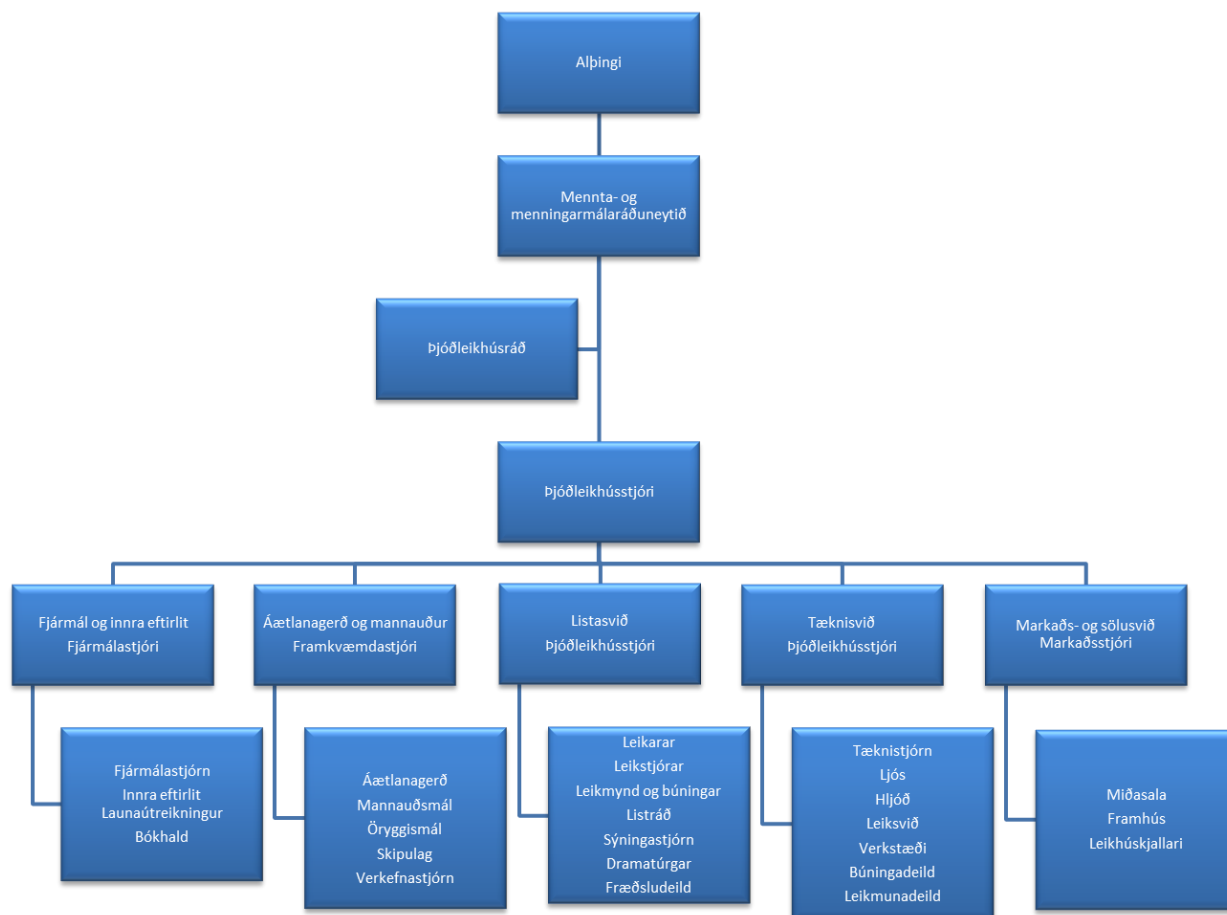
Framkvæmdastjóri stýrir skrifstofu áætlana og rekstrar. Undir skrifstofuna heyrir fjármálastjóri, yfirbókari og launafulltrúi. Undir skrifstofuna heyrir áætlanagerð, mannauðsmál, öryggismál, skipulag og verkefnastjórn þ.m.t. rekstur hússins. lagerhald, bakdyravarsla, mótuneyti og þrif.

Markaðs- og sölusvið:

Markaðsstjóri ber ábyrgð á markaðs- og kynningarmálum leikhússins. Á markaðsdeild starfa auk markaðsstjóra, kynningarfulltrúi, móttöku- og miðasölustjóri og starfsfólk í miðasölu, veitingasölu og þjónusturýmum.

Tæknisvið:

Tæknisviði er stýrt af þjóðleikhússtjóra og með honum tæknistjóra. Undir sviðið heyrir rekstur tæknideilda og leiksviðs, þ.e. ljósa-, hljóð-, leiksviðs-,búninga- og leikmunadeilda auk verkstæðis.



Rekstur Þjóðleikhússins 2018

Þjóðleikhúsið hefur verið rekið með rekstrarafgangi frá árinu 2015 og var svo einnig á árinu 2018. Það er einstætt að Þjóðleikhúsið skuli hafa skilað jafn miklum samfelldum rekstrarafgangi og ræður þar miklu hversu góð aðsókn hefur verið að leikhúsinu þó árið 2018 standi upp úr sem metár í yfir fjóra áratugi enda uppselt á meira og minna allar sýningar á árinu.

Rekstrarleg markmið:

- Leitast við að viðhalda góðri aðsókn að leikhúsinu
- Vanda áætlanagerð og eftirlit með framfylgd
- Auka kostnaðaraðhald á öllum stigum rekstrar

- Vanda verkbókhald og áætlanir um kostnað einstakra leikverka og efla daglegt eftirlit yfirstjórnar með því að slíkar áætlanir gangi eftir
- Tryggja að færsla bókhalds gefi glögga mynd af rekstrinum og stöðu á hverjum tíma
- Reka leikhúsið í samræmi við áætlanir
- Eiga í virkum samskiptum við Kjara- og mannauðsýslu ríkisins um starfsmannamál og skilvirka samningagerð
- Eiga í virkum samskiptum við Ríkiseignir og fylgja eftir þeim þörfum sem snúa að viðhaldi, endurnýjun og bættri aðstöðu
- Gæta hagsmuna Þjóðleikhússins gagnvart opinberum aðilum, félagasamtökum og einstaklingum og leitast við að tryggja rétt leikhússins í öllum álitamálum

Þjóðleikhúsráð

- Eyþór Arnalds, skipaður án tilnefningar.
- Herdís Þórðardóttir, varaformaður, skipuð án tilnefningar.
- Ragnar Kjartansson, skipaður án tilnefningar.
- Birna Hafstein, tilnefnd af FÍL, Félagi íslenskra leikara.
- Páll Baldvin Baldvinsson, tilnefndur af FLÍ, Félagi leikstjóra á Íslandi.
- Trygve Jónas Eliassen, áheyrnarfulltrúi starfsmanna.

Listráð 2018-2019

Listráð Þjóðleikhússins er þjóðleikhússtjóra til ráðgjafar varðandi verkefnaval og listræna stefnumótun.

- Ari Matthíasson þjóðleikhússtjóri
- Melkorka Tekla Ólafsdóttir leiklistarráðunautur
- Tinna Lind Gunnarsdóttir verkefnastjóri
- Guðrún S. Gísladóttir leikari
- Una Þorleifsdóttir leikstjóri
- Viðar Jónsson sviðsstjóri

Starfsmannamál

Þjóðleikhúsið hélt áfram að hlúa að innra starfi leikhússins með reglulegum starfsmannafundum, endurmatsfundum eftir frumsýningar sýninga og samverustundum starfsmanna. Einnig heldur þjóðleikhússtjóri, ásamt leiklistarráðunaut, reglulega fundi með leikarahópi hússins. Ásamt leiklistarráðunaut tekur þjóðleikhússtjóri viðtöl árlega við hvern leikara hússins.

Starfsmannastefna Þjóðleikhússins er aðgengileg starfsfólki á innra neti leikhússins.

Teknar voru saman leiðbeiningar fyrir nýja starfsmenn, sem eru uppfærðar reglulega á innra neti leikhússins.

Stefna Þjóðleikhússins og áætlun gegn einelti, kynferðislegri áreitni, kynbundinni áreitni, ofbeldi og annarri ótilhlýðilegri háttsemi er aðgengileg á vef leikhússins og innra neti þess. Í áætluninni má lesa um skilgreiningar á áreitni og ofbeldi, forvarnir og ferli kvartana.

Fastráðið starfsfólk leikhússins er um 100 manns, en einnig starfa tæplega 200 lausráðnir starfsmenn við leikhúsið á ári hverju. Eru þá ótaldir starfsmenn gesta- og samstarfsverkefna. Í Þjóðleikhúsinu starfar metnaðarfullt sviðslistafólk í fremstu röð og þar er lögð alúð við að efla innra starf og starfsánægju, með áherslu á jafnréttismál.

Endurmenntunarstefna Þjóðleikhússins

ÞEKING OG ÞRÓUN

Þjóðleikhúsið leggur áherslu á að starfsmenn viðhaldi og þrói þekkingu sína og faglega hæfni til aukinnar ánægju í starfi, meiri hagkvæmni í rekstri stofnunarinnar og betri þjónustu við viðskiptavini. Lögð er áhersla á að starfsmenn taki frumkvæði og séu sjálfstæðir í starfi. Mikilvægt er að starfsmenn deili þekkingu sinni og séu reiðubúnir til að aðstoða hver annan í daglegum viðfangsefnum. Það er jafnt á ábyrgð starfsmanns og viðkomandi yfirmanns að viðhalda og bæta fagþekkingu og aðra sérþekkingu sem nauðsynleg er í starfi.

Með endurmenntunarstefnu Þjóðleikhússins er staðfest mikilvægi þess að starfsmönnum sé gert kleift að viðhalda kunnáttu sinni, auka þekkingu og efla færni í starfi. Lögð er rík áhersla á hagnýta og faglega þekkingu sem eykur verðmæti þeirrar þjónustu sem stofnunin veitir. Starfsmenn eru hvattir til að vera vakandi fyrir tækifærum til aukinnar þekkingar, þjálfunar og fræðslu.

ENDURMENNTUNARSTEFNAN NÆR TIL:

- Námskeiða og þjálfunar að tilhlutan Þjóðleikhússins
- Náms með starfi, tilslökunar á vinnutíma og möguleika á námsstyrk
- Námsleyfa sem starfsmönnum er veitt sem ætluð eru til að sinna endurmenntun á eigin vegum

FRAMKVÆMD

Starfsmenn og stjórnendur bera sameiginlega ábyrgð á endurmenntun. Starfsmenn geta komið óskum sínum um endurmenntun á framfæri í árlegu starfsmannasamtali. Þjóðleikhússtjóri gerir endurmenntunaráætlun fyrir leikhúsið í heild sinni, en deildarstjórar fyrir sínar deildir sem felur m.a. í sér mat á fræðslu- og þjálfunarpörf og hvaða fræðsluleiðir eru færar. Halda ber skrá yfir það nám og námskeið sem starfsfólk sækir á vegum leikhússins.

LEIKARAR

Í sérstöku samkomulagi milli Leikarafélags Íslands og Þjóðleikhússins um starfsskyldur og vinnutíma, sem er ígildi stofnanasamnings, er m.a. kveðið á um tilhögun fræðslumála. Þar segir að starfsmanni sé heimilt að óska eftir allt að þriggja mánaða námsleyfi á launum á 5 ára fresti í samráði við þjóðleikhússtjóra. Slíkt leyfi skal sækja um að vori vegna komandi leikárs. Fyrirvari getur þó verið skemmri ef um það næst sátt milli aðila.

Þetta ákvæði er svo orðað vegna þess að uppi getur verið sú staða ef fyrirvari er minni en þar er greint, að leikhúsið geti illa orðið við óskum um námsleyfi með skemmri fyrirvara án þess að raska verulega sýningaáætlun. Því er einungis veitt námsleyfi með styttri fyrirvara að slíkt raski ekki sýningaáætlunum. Eins getur verið illmögulegt eða kostnaðarsamt að ráða leikara í stað þess sem fer í námsleyfi með minni fyrirvara.

UMSÓKNIR

Umsóknir skulu berast skriflega fyrir 1.maí vegna næsta leikárs á eftir og skal þeim svarað skriflega. Í umsókninni skal taka fram heiti náms eða námskeiðs, hvaða stofnun eða skóli veiti námið, hvernig námið tengist starfi viðkomandi hjá Þjóðleikhúsinu, hversu langt námið/námskeiðið er, hvenær það hefjist og hvenær því lýkur.

REGLUR UM SKIPAN ÖRYGGISMÁLA VIÐ LEIKSÝNINGAR

Halda skal öryggisfund áður en æfingar hefjast á leiksviði.

Fundinn skal verkefnastjóri boða og hann sitja auk hans: tæknistjóri, leikstjóri sýningar, leikmyndahöfundur sýningar, leiksviðsstjóri, sýningarstjóri og trúnaðarmaður leikara.

Á fundinum skal fara yfir öll öryggisatriði við framkvæmd, keyrslu og uppsetningu sýningar: Hvort leikurum sé ætlað að framkvæma eitthvað sem getur verið þeim hættulegt, hvort tæknifólki geti verið hættu búin við keyrslu sýninga og hvort eitthvað við uppsetningu eða niðurtækt leikmynda sé varhugavert.

Allir þeir sem fundinn sitja hafa þá sameiginlegu ábyrgð að tryggja öryggi starfsmanna Þjóðleikhússins og eftir atvikum áhorfenda.

Þjóðleikhúsið leggur metnað sinn í að fara eftir lögum og reglum um vinnuvernd og að búnaður leikhússins sé eins tryggur og mögulegt er.

Stefna og áætlun Þjóðleikhússins gegn einelti, kynferðislegri áreitni, kynbundinni áreitni, ofbeldi og annarri ótilhlýðilegri háttsemi

1 Markmið

Í samræmi við reglugerð nr. 1009/2015, um aðgerðir gegn einelti, kynferðislegri áreitni, kynbundinni áreitni og ofbeldi á vinnustöðum, mun Þjóðleikhúsið ekki líða neina slíka háttsemi né annað ótilhlýðilegt háttlag sem særir eða meiðir einstaka starfsmenn. Stefna þessi og áætlun er því sett fram til að bregðast við aðstæðum þar sem einstaklingur eða hópur starfsmanna telur sig verða fyrir einelti, kynferðislegri áreitni, kynbundinni áreitni, ofbeldi eða annarri ótilhlýðilegri háttsemi á vinnustað af hendi samstarfsmanna.

2 Skilgreiningar

- **Einelti:** Síendurtekin hegðun, sem almennt er til þess fallin að valda vanlíðan hjá þeim sem fyrir henni verður, svo sem að gera lítið úr, móðga, særa eða ógna viðkomandi.
- **Kynbundin áreitni:** Hegðun sem tengist kyni þess sem fyrir henni verður, er í óþökk viðkomandi og hefur þann tilgang eða þau áhrif að misbjóða virðingu viðkomandi og skapa aðstæður sem eru ógnandi, fjandsamlegar, niðurlægjandi, auðmýkjandi eða móðgandi.
- **Kynferðisleg áreitni:** Hvers kyns kynferðisleg hegðun sem er í óþökk þess sem fyrir henni verður og hefur þann tilgang eða þau áhrif að misbjóða virðingu viðkomandi, einkum þegar hegðunin leiðir til ógnandi, fjandsamlegra, niðurlægjandi, auðmýkjandi eða móðgandi aðstæðna. Hegðunin getur verið orðbundin, táknræn og/eða líkamleg.
- **Ofbeldi:** Hvers kyns hegðun sem leiðir til, eða gæti leitt til, líkamlegs eða sálræns skaða eða þjáningar þess sem fyrir henni verður. Einnig hótun um slíkt, þvingun eða handahófskennd svipting frelsis.
- **Önnur ótilhlýðileg háttsemi:** Getur meðal annars falist í lítilsvirðandi framkomu, klámfenginni háttsemi eða snertingu sem þykir nærgöngul eða óviðeigandi.
- **Meintur þolandi:** Sá sem telur sig verða fyrir einelti, kynferðislegri áreitni, kynbundinni áreitni, ofbeldi eða ótilhlýðilegri háttsemi.
- **Meintur gerandi:** Sá sem kvörtun um einelti, kynferðislega áreitni, kynbundna áreitni, ofbeldi eða ótilhlýðilega háttsemi beinist að.

Skoðanaágreiningur milli starfsmanna eða ágreiningur vegna ólíkra hagsmuna fellur ekki undir neitt af ofangreindu.

Meðfylgjandi dæmi sýna um hvers konar hegðun getur verið að ræða sem veldur því að meintur þolandi upplifir að hann sé lagður í einelti:

Starfstengdar athafnir:

- Grafið er undan trausti á faglegri hæfni starfsmanns eða frammistöðu hans.
- Starfsmaður er hafður undir stöðugu eftirliti og markvisst leitað að mistökum.
- Starfs- eða verkefnatengdum upplýsingum er haldið frá starfsmanni.
- Geðþóttakenndar breytingar eru gerðar á verksviði starfsmanns.
- Ábyrgð er tekin af starfsmanni án þess að ræða það við hann.
- Gagnrýni er látin í ljós á niðrandi eða neikvæðan hátt í viðurvist annarra.
- Vilji samstarfsmanna til aðstoðar er lítil.

Félagsleg útskýfun og særandi framkoma:

- Starfsmaður er markvisst sniðgenginn og útilokaður frá starfshópum og félagslífi.
- Baktal og slúður.
- Starfsmenn skemmta sér á kostnað eins.

- Niðrandi athugasemdir eða dylgjur.
- Endurteknar skammir.
- Endurtekin stríðni.

3 Gildissvið

Áætlunin nær yfir alla starfsmenn Þjóðleikhússins, einstaklinga sem koma tímabundið til starfa eða starfa sem verktakar, sem og viðskiptavini og starfsmenn stofnana sem eiga í samskiptum við Þjóðleikhúsið.

Stuðst verður við áætlunina í öllum þeim tilvikum þar sem starfsmaður/-menn eru grunaðir um að leggja starfsmann/-menn, eða aðra þá sem áætlunin tekur til, í einelti eða áreita á annan hátt.

4 Forvarnir og fyrirbyggjandi aðgerðir

Það er hlutverk allra starfsmanna að koma í veg fyrir einelti, kynferðislega áreitni, kynbundna áreitni, ofbeldi eða aðra ótilhlýðilega háttsemi á vinnustað. Mikilvægt er að starfsmenn sýni samkennd og séu vakandi gagnvart allri slíkri háttsemi. Starfsmenn Þjóðleikhússins eiga að þekkja gildi þess, virða stefnu þessa, vera meðvitaðir um hegðun sína og stuðla að því að tekið sé á allri ótilhlýðilegri háttsemi sem og öðrum ágreiningsmálum.

Stjórnendur skulu ganga á undan með góðu fordæmi og sýna öðrum starfsmönnum tillitssemi, virðingu og umburðarlyndi, stuðla að góðum starfsanda, fylgjast með samskiptum starfsmanna og taka á ágreiningsmálum. Viðbrögð skulu vera markviss og leitað lausna.

Þjóðleikhúsið skal ráðast í eftirfarandi aðgerðir til að koma í veg fyrir einelti og til að bregðast við kvörtunum um það.

- Gera áhættumat þar sem áhættuþættir eineltis eru greindir.
- Vinna áætlun um forvarnir og heilsuvernd þar sem fram kemur til hvaða aðgerða skuli gripið í því skyni að koma í veg fyrir einelti.
- Upplýsa starfsmenn um einelti og verklag í eineltismálum.
- Kanna reglulega viðhorf starfsmanna til stjórnunar, líðunar í starfi og jafnréttis- og eineltismála. Einnig hvort þeir hafi orðið fyrir einelti.

5 Verklag við að takast á við einelti, kynferðislega áreitni, kynbundna áreitni, ofbeldi og aðra ótilhlýðilega háttsemi

Kvörtun skal komið á framfæri við næsta yfirmann, eða þjóðleikhússtjóra ef næsti yfirmaður er meintur gerandi. Meintur þolandi getur tekið slík mál upp við yfirmann sinn eða þjóðleikhússtjóra og leitað ráða áður en formleg kvörtun er lögð fram. Einnig getur hann leitað stuðnings öryggistrúnaðarmanns, jafnréttisfulltrúa, trúnaðarmanns síns stéttarfélags innan Þjóðleikhússins eða annarra sem hann velur. Sá sem verður vitni að ótilhlýðilegri háttsemi getur gert athugasemd við framkomu gerandans, komið að máli við þolandann og boðið fram stuðning, snúið sér til næsta yfirmanns eða einhvers framangreindra aðila og vakið athygli á málinu.

Allar kvartanir um ótilhlýðilega háttsemi verða kannaðar til hlítar. Brugðist verður hratt við og af nærgætni og þagmælsku þar sem slík mál eru viðkvæm.

Þegar lögð hefur verið fram kvörtun um meinta ótilhlýðilega háttsemi er það hlutverk yfirmanns að taka formlega á málinu og greina vandann. Ef niðurstaðan leiðir í ljós að ekki sé um að ræða einelti samkvæmt skilgreiningu ber yfirmanni samt að taka á þeim vanda sem skapast hefur með sáttaumleitan milli aðila. Sé talið að um einelti sé að ræða er málið rannsakað formlega af yfirmönnum og formföstu verklagi fylgt, sjá neðangreind skref. Verklagið felur meðal annars í sér að ræða við meintan geranda eða gerendur og aðra sem geta veitt upplýsingar án þess þó að fleiri séu dregnir inn í málið en nauðsynlegt er. Upplýsa skal meintan geranda eða gerendur um að kvörtun hafi komið fram og um efnisinnihald hennar eins fljótt og unnt er.

Málsaðilum er heimilt að hafa með sér starfsfélaga eða annan aðila sem þeir kjósa á öllum fundum sem haldnir eru um málið. Málsaðilar skulu fá aðgang að ráðgjöf og stuðningi sérfræðings í eineltismálum og gildir það einnig um vitni í málinu.

Öryggistrúnaðarmaður eða staðgengill hans skal sitja fundi með yfirmanni til að tryggja að rétt sé eftir þessari áætlun farið. Yfirmaður ber ábyrgð á að skrá öll samskipti og viðbrögð í réttri tímaröð. Lýsa skal kvörtun sem og viðbrögðum málsaðila og vinnuveitanda. Þá skal skrá til hvaða aðgerða verði gripið og rökstutt hvers vegna. Allir sem koma að málinu á einhverju stigi skulu gæta trúnaðar, gildir það einnig um meðferð og vörslu skjala. Litið er á brot á trúnaði sem brot í starfi.

Óformlegt ferli

Telji starfsmaður sig verða fyrir ótilhlýðilegri háttsemi af hendi samstarfsmanns/-a er mikilvægt að hann láti meintan geranda eða gerendur vita að honum mislíki framkoma hans/þeirra í sinn garð og óski eftir að slík hegðun endurtaki sig ekki.

Ef starfsmaður treystir sér ekki til að koma slíkri ósk á framfæri við meintan geranda eða gerendur skal hann óska eftir aðstoð yfirmanns, eða þjóðleikhússtjóra ef meintur gerandi er næsti yfirmaður. Yfirmaður skal ræða strax við meintan geranda og fara fram

á að hin ótilhlýðilega hegðun hætti. Yfirmaður getur einnig talað við meintan þolanda og meintan geranda saman til að fara yfir málið.

Mikilvægt er að málinu sé fylgt eftir.

Takist ekki að ná sátt skal reynd sáttaleið með utanaðkomandi sérfræðingi og/eða að vinnuveitandi leitast við að haga starfi viðkomandi aðila þannig að þeir þurfi ekki að eiga nema lágmarkssamskipti vegna starfa sinna.

Ef ótilhlýðilegri háttsemi linnir ekki skal málið sett í formlegt ferli.

Formlegt ferli

Takist ekki að leysa úr málum samkvæmt því sem lýst er hér að framan skal starfsmaður leggja fram skriflega kvörtun við öryggistrúnaðarmann eða þjóðleikhússtjóra. Æskilegt er að kvörtun sé lögð fram innan þriggja mánaða frá því að viðkomandi telur að óæskileg framkoma samstarfsmanns/-a hafi átt sér stað. Mun kvörtunin þá verða meðhöndluð í samræmi við eftirfarandi verklag.

Formlegt ferli hefst alla jafna aðeins ef skrifleg kvörtun berst frá starfsmanni. Þó geta stjórnendur ákveðið að hefja formlegt ferli ef talið er að um einelti eða aðra háttsemi sé að ræða sem ógnað geti heilsu og vellíðan þess sem fyrir verður. Þetta má gera þrátt fyrir að sá sem hefur kvartað óski ekki eftir að fara lengra með kvörtunina.

Hluti af formlegu ferli getur meðal annars verið að meintur þolandi og/eða meintur gerandi séu fluttir til í starfi eða fari í tímabundið leyfi til að fyrirbyggja álag sem fylgir því að vera á vinnustaðnum meðan málið er rannsakað formlega í samræmi við þessa áætlun.

Skref 1 – Kvörtun borin fram og rannsókn á úsökunum

Kvörtun skal leggja fram skriflega ásamt gögnum sem starfsmaður telur styðja trúverðugleika hennar. Þar skulu koma fram málsatvik og lýsing á meintri hegðun. Einnig er mikilvægt að í kvörtuninni séu tilgreindir aðrir starfsmenn sem mögulega hafa orðið vitni að hinni meintu hegðun og gætu varpað frekara ljósi á málið. Sé meintur gerandi næsti yfirmaður skal kvörtun lögð fram til yfirmanns hans. Sá aðili getur vísað málinu til annars stjórnanda til meðferðar ef það er talið þjóna málinu betur.

Sá sem fer með rannsókn málsins getur einnig kvatt sér til aðstoðar sérfræðinga utan þjóðleikhússins.

Þegar kvörtun hefur borist til úrlausnar skal strax hefja rannsókn. Hún felur í sér viðtöl, annars vegar við meintan þolanda og hins vegar meintan geranda eða gerendur, til þess að afla upplýsinga um málið. Í viðtölunum skal einnig sitja öryggistrúnaðarmaður eða sérfræðingur utan þjóðleikhússins. Rannsóknin getur falið í sér að kalla til vitni til að fá

fram gögn og lýsingar á málsatvikum. Ávallt skal rita fundargerðir sem samþykktar eru af fundarmönnum. Einnig skal skrá vitnisburð sem vitni staðfesta.

Skref 2 – Niðurstaða rannsóknar kynnt aðilum

Yfirmaður sem fer með málið boðar meintan þolanda á fund til að fara yfir niðurstöður rannsóknar. Boðið skal vera skriflegt og fundurinn haldinn innan tíu vinnudaga frá því að skrifleg kvörtun hefur borist, sé þess nokkur kostur, og skal þá rannsókn málsins vera lokið. Halda skal fundargerð þar sem niðurstaðan kemur fram og aðgerðir tilgreindar þar sem um slíkt er að ræða. Fundarmenn skulu samþykkja fundargerðina.

Yfirmaður boðar einnig meintan geranda eða gerendur til fundar til að fara yfir niðurstöður innan fimm daga frá því að fundur með meintum þolanda fór fram. Halda skal fundargerð þar sem niðurstaðan kemur fram og aðgerðir tilgreindar þar sem um slíkt er að ræða. Fundarmenn skulu samþykkja fundargerðina.

Komi ekki fram rökstuddur grunur um að einelti eigi sér stað eða hafi átt sér stað á vinnustaðnum skal vinnuveitandi samt grípa til aðgerða til að koma í veg fyrir að þær aðstæður skapist á vinnustaðnum sem leitt geti til eineltis. Aðgerðir gætu til dæmis falist í að endurskoða áhættumat eða auka fræðslu.

Skref 3 – Niðurstaða um einelti

Ef niðurstaðan er sú að um einelti, kynferðislega áreitni, kynbundna áreitni eða ofbeldi hafi verið að ræða skal gripið til viðeigandi aðgerða til að stöðva atferlið sem átt hefur sér stað. Þolandi fær upplýsingar um til hvaða aðgerða verði gripið og að málinu ljúki þar með.

Aðgerðir gætu falist í eftirfarandi atriðum, einu eða fleiri:

1. Að gerandi iðrist gjörða sinna og leggi fram skriflega afsökunarbeiðni ásamt loforði um að slíkt gerist ekki aftur.
2. Að gerandi verði færður til í starfi.
3. Að gerandi fái boðun um áminningu og tekur þá við formlegt áminningarferli, sbr. 21. gr. laga um réttindi og skyldur starfsmanna ríkisins, nr. 70/1996.

Þegar aðgerðum er lokið verður ekki um frekari íhlutun að ræða af hálfu Þjóðleikhússins í málinu og því ekki fram haldið á grundvelli þessarar áætlunar. Málsaðilum skal tilkynnt skriflega um lok máls.

Vinnuveitandi skal einnig leggja mat á hvort ástæða sé til að endurskoða áhættumat sem og þessa áætlun.

Skref 4 – Eftirfylgni

Nauðsynlegt er að yfirmaður, eða sá sem fer með málið, fylgi því eftir með því að:

- Fylgjast með líðan og félagslegri stöðu þolanda og geranda á vinnustað.
- Veita þolanda og/eða geranda viðeigandi stuðning og hjálp.
- Meta og endurskoða árangur inngrips.

Samþykkt af Þjóðleikhússtjóra 8. júní 2018.



Aðgerðir í Þjóðleikhúsinu í kjölfar #MeToo

Þjóðleikhúsið starfar samkvæmt jafnréttisáætlun og aðgerðaáætlun vegna kynferðislegrar áreitni, en einnig hefur verið gripið til sértækra aðgerða vegna þeirrar miklu umræðu sem hefur skapast í samfélaginu og kennd er við #MeToo.

Þjóðleikhúsið hefur leitað til fagaðila til að vera leikhúsinu innan handar ef erfið mál koma upp. Sami aðili mun framkvæma könnun meðal allra starfsmanna Þjóðleikhússins þar sem kannað verður algengi og alvarleiki kynferðislegrar áreitni og annarrar valdbeitingar. Í kjölfarið á þeirri könnun verður unnin aðgerðaáætlun um úrbætur og aðgerðaáætlun hússins vegna kynferðislegrar áreitni endurskoðuð.

Þjóðleikhúsið starfar samkvæmt jafnréttisáætlun sem er uppfærð reglulega og er markmið hennar að tryggja jafnrétti kynjanna, jafna stöðu og virðingu kvenna og karla innan leikhússins og að

stjórnendur og starfsfólk sé meðvitað um mikilvægi þess að allir fái notið sín óháð kyni. Þá eru í áætluninni markmið og aðgerðir er varða innra starf Þjóðleikhússins. Yfirstjórn Þjóðleikhússins ber ábyrgð á að framfylgja jafnréttisáætlun leikhússins. Jafnréttisáætlun var síðast uppfærð í desember 2016.

Þjóðleikhúsið hefur einnig starfað samkvæmt aðgerðaáætlun vegna kynferðislegrar áreitni í Þjóðleikhúsinu frá árinu 2013 og er sú áætlun öllum starfsmönnum aðgengileg á innra neti leikhússins. Þar er skilgreining á því hvað kynferðisleg áreitni er, hvernig hún getur birst og eru raktar verklagsreglur þegar grunur leikur á kynferðislegri áreitni, bæði eftir óformlegri og formlegri málsmeðferð. Ítrekuð er skylda Þjóðleikhússins að kanna mál til hlítar, og stefnt er að því að hinir ábyrgu verði látnir bera ábyrgð og þolendum sé veittur stuðningur. Stuðningur við þolendur taki mið af því hversu alvarleg kynferðislega áreitnin var. Ef starfsmaður er að ósekju ásakaður um að hafa áreitt einhvern kynferðislega kann hann að hafa þörf fyrir sérstaka aðstoð.

Innan hvernar uppfærslu er trúnaðarmaður leikara. Við húsið er einnig trúnaðarmaður annars starfsfólks. Fólk getur einnig leitað til jafnréttisfulltrúa, öryggisfulltrúa, formanns leikarafélagsins, deildarstjóra og beint til leikhússtjóra sem og trúnaðarmanna innan hvers stéttarfélags. Þetta eru ferlar sem hafa verið í gangi en gert hefur verið sérstakt átak í að kynna starfsfólki þá betur. Í kjölfarið á #MeeToo var haldinn fundur með öllu starfsfólki. Í kjölfar #tjaldiðfellur var haldinn fundur með öllum leikurum hússins og annar fundur með öðru starfsfólki. Fundir hafa verið haldnir með öllum deildarstjórum með það að markmiði að leiða fram öll áreitnimál sem kunna að hafa legið í láginni í Þjóðleikhúsinu.

Ákveðið hefur verið að nýir leikarar sem koma til starfa við húsið fái mentor/leiðbeinanda af sama kyni úr hópi eldri fastráðinna leikara við húsið. Ákveðið hefur verið að aukaleikarar (sem oft eru ungir) fái sérstakan trúnaðarmann við húsið í hverri uppfærslu. Athygli okkar beinist ekki síst að ungum konum við störf í hinum ýmsu deildum Þjóðleikhússins og verður staða þeirra skoðuð sérstaklega. Börn sem leika í sýningum við húsið hafa ávallt sérstakan umsjónaraðila.

Það er mikil samfélagsleg framför að nú ríkir samhugur um að kynferðisleg áreitni og annað ofbeldi líðist ekki og um það sé talað og að það skuli afhjúpað. Þá væri það til góðs ef þessi hugarfarsbreyting myndi verða til þess að einhver sem hefur orðið fyrir áreitni eða ofbeldi og byrgt inni geti nú leitað aðstoðar og stuðnings. Það er samfélagsleg skylda okkar að styðja þá einstaklinga og vernda og leiða mál að sanngjarnri og heillavænlegri niðurstöðu.

Markmiðið er að Þjóðleikhúsið sé góður og öruggur vinnustaður þar sem komið er fram við hvern af virðingu, sanngirni og nærgætni. Ef einhver brýtur gegn öðrum ber hinn brotlegi ábyrgð á gerðum sínum, ekki sá sem fyrir brotinu verður. Við hin berum ábyrgð á því að vernda hvert annað og að láta ekki slík brot afskiptalaus.

Í Þjóðleikhúsinu starfa rúmlega 300 einstaklingar og eru um 100 í föstu starfi.

Leiksyningar í Þjóðleikhúsinu 2017

1. **Gott fólk** Val Grettisson, leikgerð Símon Birgisson og Valur Grettisson í samvinnu við Unu Þorleifsdóttur. Leikstjórn: Una Þorleifsdóttir. Frumsýning í Kassarum 6. janúar 2017.

2. **Óþelló** eftir William Shakespeare. Leikstjórn og leikgerð: Gísli Örn Garðarsson. Sýningar hófust að nýju á Stóra sviðinu 7. janúar.
3. **Djöflaeyjan** eftir Einar Kárason. Handrit: Atli Rafn Sigurðarson, Melkorka Tekla Ólafsdóttir og leikhópurinn. Söngtextar: Bragi Valdimar Skúlason og fleiri. Tónlist: Memfismafían. Leikstjórn: Atli Rafn Sigurðarson. Þjóðleikhúsið í samstarfi við Baltasar Kormák. Sýningar hófust að nýju á Stóra sviðinu 8. janúar.
4. **Mið-Ísland að eilífu**. Uppistand Mið-Íslands í Leikhúskjallaranum. Fyrsta sýning 12. janúar. Í samstarfi við Mið-Ísland.
5. **Maður sem heitir Ove** eftir Fredrik Backman. Leikgerð: Emma Bucht, Johan Rheborg, Marie Persson Hedenius. Leikstjórn: Bjarni Haukur Þórsson. Sýningar hófust að nýju í Kassanum 22. janúar.
6. **Gísli á Uppsölum** eftir Elfar Loga Hannesson og Þröstur Leó Gunnarsson. Leikstjórn: Þröstur Leó Gunnarsson. Sýningar hófust í Kúlunni 13. janúar. Endurfrumsýnt í samstarfi við Kómedíuleikhúsið.
7. **Lofthæddi örninn Örvar** eftir Lars Klinting. Leikgerð: Peter Engkvist og Stalle Ahrreman. Leikstjórn: Björn Ingi Hilmarsson. Sýningar hófust að nýju í Kúlunni 14. janúar.
8. **Fjarskaland** eftir Guðjón Davíð Karlsson. Leikstjórn: Selma Björnsdóttir. Frumsýning á Stóra sviðinu 22. janúar 2017.
9. **Íslenski fillinn** brúðusýning eftir Bernd Ogrodnik. Handrit: Bernd Ogrodnik og Hildur M. Jónsdóttir. Leikstjórn: Ágústa Skúladóttir. Í samstarfi við Brúðuheima. Sýningar hófust að nýju 4. febrúar.
10. **Improv Ísland**. Spunasýningar í Leikhúskjallaranum. Í samstarfi við Improv Ísland. Sýningar hófust 8. febrúar.
11. **Húsið** eftir Guðmund Steinsson. Leikstjórn: Benedikt Erlingsson. Frumsýning á Stóra sviðinu 10. mars 2017.
12. **Tímaþjófurinn** eftir Steinunni Sigurðardóttur. Leikgerð: Melkorka Tekla Ólafsdóttir. Leikstjórn: Una Þorleifsdóttir. Frumsýning í Kassanum 24. mars 2017.
13. **Álfahöllin**. Höfundur og leikstjóri: Þorleifur Örn Arnarsson. Frumsýning á Stóra sviðinu 8. apríl 2017.
14. **Naktir í náttúrunni** Athyglisverðasta áhugaleiksýning ársins frá Leikfélagi Hveragerðis sýnd á Stóra sviðinu 8. júní.
15. **Með fulla vasa af grjóti** eftir Marie Jones. Leikstjórn: Ian McElhinney. Endurfrumsýning á Stóra sviðinu 31. ágúst.
16. **Smán** eftir Ayad Akhtar. Leikstjórn: Þorsteinn Bachmann. Frumsýning í Kúlunni 11. september. Í samstarfi við leikhópinn Elefant.
17. **Óvinur fólksins** eftir Henrik Ibsen. Leikstjórn: Una Þorleifsdóttir. Frumsýning á Stóra sviðinu 22. september.
18. **Oddur og Siggi** eftir Björn Inga Hilmarsson, Odd Júlíusson og Sigurð Þór Óskarsson. Leikstjórn: Björn Ingi Hilmarsson. Frumsýning á Ísafirði 3. október. Leikferð.
19. **Faðirinn** eftir Florian Zeller. Leikstjórn: Kristín Jóhannesdóttir. Frumsýning í Kassanum 12. október.
20. **Pétur og úlfurinn**, brúðusýning eftir Bernd Ogrodnik, byggð á verki Sergeis Prokofievs. Sýningar hófust á Brúðuloftinu 14. október. Í samstarfi við Brúðuheima.
21. **Risaeðlurnar** eftir Ragnar Bragason í leikstjórn höfundar. Frumsýning á Stóra sviðinu 20. október.

22. **Eniga Meniga** eftir Ólaf Hauk Símonarson. Tónleikar með leikhúsvafi á Stóra sviðinu 28. október. Í samstarfi við Ólaf Hauk Símonarson.
23. **Sögustund – Brúðukistan** eftir Bernd Ogradnik. Sýningar hófust í Leikhúskjallaranum 31. október.
24. **Hlustunarparty** eftir Ásrúnu Magnúsdóttur. Frumsýning í Kúlunni 18. nóvember. Danssýning í samstarfi við Ásrúnu Magnúsdóttur, sýnd á alþjóðlegu sviðslistahátíðinni Everybody's Spectacular.
25. **Leitin að jóluþingi** eftir Þorvald Þorsteinsson og Árna Egilsson. Leikstjórn: Þórhallur Sigurðsson. Sýningar hófust á Leikhúslöftinu 25. nóvember.
26. **Hafið** eftir Ólaf Hauk Símonarson. Leikstjórn: Sigurður Sigurjónsson. Frumsýning á Stóra sviðinu 26. desember.

Frum-sýningar á eigin sýningum Þjóðleikhússins:

1. **Gott fólk** Val Grettisson.
2. **Fjarskaland** eftir Guðjón Davíð Karlsson.
3. **Húsið** eftir Guðmund Steinsson.
4. **Tímabjófurinn** eftir Steinunni Sigurðardóttur.
5. **Álfahöllin** eftir Þorleif Örn Arnarsson.
6. **Með fulla vasa af grjóti** eftir Marie Jones, endurfrumsýning.
7. **Óvinur fólksins** eftir Henrik Ibsen.
8. **Oddur og Saggi** eftir Björn Inga Hilmarsson, Odd Júlíusson og Sigurð Þór Óskarsson.
9. **Faðirinn** eftir Florian Zeller.
10. **Risaeðlurnar** eftir Ragnar Bragason.
11. **Hafið** eftir Ólaf Hauk Símonarson.

Frum-sýningar á samstarfsverkefnum:

1. **Gísli á Uppsölum**. Endurfrumsýnt í samstarfi við Kómedíuleikhúsið.
2. **Smán**. Í samstarfi við leikhópinn Elefant.
3. **Eniga Meniga**. Í samstarfi við Ólaf Hauk Símonarson.
4. **Hlustunarparty**. Danssýning í samstarfi við Ásrúnu Magnúsdóttur.

Sýningar Þjóðleikhússins teknar upp að nýju:

1. **Óþelló** eftir William Shakespeare.
2. **Djöflaeyjan** eftir Einar Kárason.
3. **Maður sem heitir Ove** eftir Fredrik Backman.
4. **Lofthæddi örninn Örvar** eftir Lars Klínting.
5. **Sögustund – Brúðukistan** eftir Bernd Ogradnik.

6. **Leitin að jólnum** eftir Þorvald Þorsteinsson og Árna Egilsson.

Samstarfsverkefni tekin upp að nýju:

1. **Mið-Ísland að eilífu.** Í samstarfi við Mið-Ísland.
2. **Íslenski fillinn** brúðusýning eftir Bernd Ogrodnik. Í samstarfi við Brúðuheima.
3. **Improv Ísland.** Í samstarfi við Improv Ísland.
4. **Pétur og úlfurinn,** brúðusýning eftir Bernd Ogrodnik. Í samstarfi við Brúðuheima.

Gestaleikir:

1. **Naktir í náttúrunni** Athyglisverðasta áhugaleiksýning ársins frá Leikfélagi Hveragerðis sýnd á Stóra sviðinu 8. júní.

Leikferðir:

1. **Maður sem heitir Ove** eftir Fredrik Backman. Sýnt á leikför á Akureyri, í Miðgarði, á Egilsstöðum og Ísafirði frá 13. janúar.
2. **Faðirinn** eftir Florian Zeller. Sýningar í Hofi á Akureyri 9. og 10. nóvember.

Viðburðir:

1. **Danssýningar frá Hinu húsinu,** sýndar 1. nóvember 2016.
2. **Megasartónleikar** í samstarfi við Iceland Airwaves á Stóra sviðinu 2. nóvember

Heildarfjöldi gesta: 93.903

Nánar um verkefni ársins 2017-18

Leikárið 2017-18 opnaði með 10 sýningum á Með fulla vasa af grjóti, en fyrsta sýningin var 31. ágúst og sú síðasta 1. október í beinni útsendingu á RUV. Með fulla vasa af grjóti fór nú í þriðja sinn á svið í Þjóðleikhúsinu. Verkið var frumsýnt í Þjóðleikhúsinu í leikstjórn Ian McElhinney í árslok 2000 og aftur sett upp árið 2012. Líkt og áður fóru þeir Hilmir Snær Guðnason og Stefán Karl Stefánsson með öll hlutverkin í þessu óborganlega, fyndna og hugljúfa verki. Leikstjórinn Ian McElhinney og höfundurinn Marie Jones komu til að vinna með okkur sýninguna og fylgja henni úr hlaði. Þetta er frábær sýning og margverðlaunað verk.

Þann 2. september hófust að nýju sýningar á Fjarskalandi og þann 9. september á Tímaþjófum. Báðar voru þessar sýningar sýndar fyrir fullu húsi á síðasta leikári og þegar var búið að selja mikið af miðum við upphaf leikársins

Þann 11. september var frumsýnt glænýtt samstarfsverkefni í Kúlunni: Smán eða Disgraced eftir Ayad Akhtar. Leikritið var frumflutt í Bandaríkjunum árið 2012 og vakti strax gífurlega athygli. Það hlaut Pulitzer-verðlaunin og Obie-verðlaunin, var tilnefnt til Tony-verðlaunanna og hefur farið sigurför um heiminn. Leikstjóri er Þorsteinn Bachmann, leikmynd og búninga gerir Páll Banine og tónlistarhöfundur er Borgar Magnason, en verkið er sýnt í samvinnu við leikhópinn Elefant og eru leikarar Hafsteinn Vilhelmsson, Jónmundur Grétarsson, Magnús Jónsson, Salóme R. Gunnarsdóttir og Tinna Björt Guðjónsdóttir. Í Smán er skoðað hvaða áhrif uppruni, kyn og kynþáttur hafa á það hvernig við skilgreinum okkur sjálf og hvort hugsanlegt sé að við séum haldin fordómum sem við viljum ekki kannast við.

22. september var frumsýnd ný leikgerð Unu Þorleifsdóttur og Grétu Kristínar Ómarsdóttur að einu frægasta verki Henrik Ibsen Óvinur fólksins. Una leikstýrði og Eva Signý Berger gerði leikmynd og búninga. Leikarar eru Björn Hlynur, Sólveig Arnardóttir, Lilja Nótt Þórarinsdóttir, Baldur Trausti Hreinsson, Snæfríður Ingvarsdóttir, Guðrún Gísladóttir, Lára Jóhanna Jónsdóttir, Sigurður Sigurjónsson og Snorri Engilbertsson. Tónlist semur Gísli Galdur Þorgeirsson og ljósahönnuður er Ólafur Ágúst Stefánsson. Óvinur fólksins er áleiðið verk um grimmilega valdabaráttu, græðgi og þöggun, rödd samviskunnar, rétt náttúrunnar og samfélagslega ábyrgð. Á sannleikurinn alltaf rétt á sér?

Þann 3. október var frumsýnt á Ísafirði nýtt Íslenskt barnaleikrit sem heitir Oddur og Siggí. Leikarar eru Siggí og Oddur, þ.e. Sigurður Þór Óskarsson og Oddur Júlíusson. Höfundur verksins og leikstjóri er Björn Ingi Hilmarsson, en auk þess koma að samningu verksins Siggí og Oddur sem einnig semja tónlist. Höfundur leikmyndar er Högni Sigurþórsson. Verkið var sýnt um allt land á yfir 20 stöðum og seinna einnig í Reykjavík, en verkið er sérstaklega hugsað fyrir aldurshópinn 9-12 ára. Leikararnir Oddur og Siggí segja okkur á sinn einstaka og skemmtilega hátt persónulega sögu sem kannski fjallar um þá, kannski einhverja aðra, kannski um einhvern sem þú þekkir, kannski um þig.

7. október var frumsýnt í Kassarum glænýtt verðlaunaleikrit Faðirinn eftir Florian Zeller í leikstjórn Kristínar Jóhannesdóttur. Leikmynd gerir Stígur Steinþórsson og búninga Þórunn María Jónsdóttir. Tónlist semur Borgar Magnason og höfundur lýsingar er Halldór Örn Óskarsson. Þetta er óvenjulegt og áhrifamikið verk um viðkvæmt málefni, fullt af sársauka og húmor. Höfundur leikritsins, Florian Zeller, er ein skærasta stjarnan í frönsku leikhúslífi um þessar mundir, en frá árinu 2004 hefur hann sent frá sér fjölda verka sem hafa unnið til verðlauna og verið sett upp víða um heim. Faðirinn er frægasta verk Zellers en það hlaut Molière-verðlaunin og var tilnefnt til Olivier-verðlaunanna og

Tony-verðlaunanna. Leikarar eru Eggert Þorleifsson, Harpa Arnardóttir, Sveinn Ólafur Gunnarsson, Ólafía Hrönn Jónsdóttir, Þröstur Leó Gunnarsson og Edda Arnljótsdóttir. Faðirinn er nýr, harmrænn verðlaunafarsi eftir Florian Zeller, sem hefur farið sigurför um heiminn

20. október var frumsýnt leikritið Risaeðlurnar, nýtt leikrit eftir Ragnar Bragason sem hann sjálfur leikstýrði. Risaeðlurnar, lokahluti leikhúspríleiks Ragnars Bragasonar um afkima íslensks samfélags er nístandi gamanleikur þar sem fortíð, nútíð og framtíð þjóðar mætast og er samið sérstaklega fyrir þjóðleikhúsið fyrir leikhópin sem skipa Pálmi Gestson, Edda Björgvinsdóttir, Hallgrímur Ólafsson, Birgitta Birgisdóttir, Guðjón Davíð Karlsson og María Thelma Smáradóttir. Leikmynd gerir Hálfðan Pedersen og búninga Filippía Elísdóttir. Tónlist semur Mugison og ljósahöfundur er Jóhann Friðrik Ágústsson. Fyrri leiksýningar höfundar, Gullregn og Óskasteinar, slógu í gegn á sínum tíma og hlutu báðar fjölda tilnefninga til Grímunnar og Grímuverðlaun. Risaeðlur er grátbroslegt og ágengt nýtt verk um litla þjóð í stórum heimi.

Í lok október fóru fram fyrir fullu húsi fjölskyldutónleikar, Eniga Meniga, á stóra sviðinu tileinkaða tónlist sem Ólafur Haukur Símonarson hefur samið fyrir börn og fullorðna. Leikstjóri er Þórhallur Sigurðarson og tónlistarstjóri Jón Ólafsson. Veistlustjórar voru þeir Halli og Gói í fötum af vinum sínum, Hatti & Fatti.

Þjóðleikhúsið tók þátt í Iceland Airwaves í nóvember og þar voru m.a. stórtónleikar Megasar á stóra sviðinu og í Kjallaranum verða tónleikar með svipuðu sniði og áður í samstarfi okkar við Iceland Airwaves.

Jólafrumsýning Þjóðleikhússins var Hafíð, en það er ný gerð þess margverðlaunaða verks sem höfundurinn Ólafur Haukur Símonarson hefur unnið fyrir Þjóðleikhúsið í sviðsetningu Sigurðar Sigurjónssonar. Leikmynd gerir Finnur Arnar Arnarsson, búninga Þórunn María Jónsdóttir. Höfundar tónlistar er Guðmundur Óskar Guðmundsson og lýsingar Ólafur Ágúst Stefánsson. Leikarar eru Þröstur Leó Gunnarsson, Elva Ósk Ólafsdóttir, Guðrún Gísladóttir, Sólveig Arnardóttir, Baldur Trausti Hreinsson, Snorri Engilbertsson, Snæfríður Ingvarsdóttir, Oddur Júlíusson, Baltasar Breki Samper og Birgitta Birgisdóttir. Hafíð er meðal þekktustu verka í íslenskri leiklistarsögu, en leikritið sló rækilega í gegn þegar það var frumflutt í Þjóðleikhúsinu árið 1992, og samnefnd kvikmynd byggð á því öðlaðist miklar vinsældir. Hafíð hlaut Menningarverðlaun DV, var tilnefnt til Norrænu leikskáldaverðlaunanna og valið til sýningar á leiklistarhátíðinni í Bonn. Verkið hefur verið sett upp víða um Evrópu. Leikritið kemur út í nýju leikritasafni í tilefni af stórafmæli skáldsins. Hafíð er átakamikill fjölskylduharmleikur, þrunginn spennu, en líkt og önnur verk höfundar jafnframt fullt af beittum húmor.

Í byrjun janúar var frumsýnt í Kassanum nýlegt verðlaunaverk, Efi eftir Johan Patrick Shanley, í leikstjórn Stefáns Baldurssonar, en leikmynd og búninga gerði Þórunn Sigríður Þorgrímsdóttir. Tónlist samdi Veigar Margeirsson og lýsingu hannaði Jóhann Friðrik Ágústson með Ólafi Ágúst Stefánssyni. Verkið hefur verið sýnt við miklar vinsældir um allan heim og hlotið fjöldann allan af verðlaunum m.a. Pulitzer, Tony, Drama Desk ofl. ofl. Í Efa er skoðað hvenær fólk lætur tortryggni stjórna sér og hvenær það lokar augunum fyrir óhugnanlegum sannleika? Efi er margverðlaunað og spennandi verk um mörkin í mannlegum samskiptum, tortryggni, grunsemdir og nístandi óvissu

Í janúar var einnig frumsýnt í Kúlunni verk fyrir yngstu börnin sem heitir Ég get og er eftir Peter Enqvist. Leikstjóri var Björn Ingi Hilmarsson og leikarar þau Stefán Hallur Stefánsson og María Telma Smáradóttir.

Þann 24. febrúar var frumsýnd stærsta sýning leikársins Slá í gegn, nýr söngleikur eftir Guðjón Davíð Karlsson með tónlist Stuðmanna. Tónlistarstjóri er Vignir Snær Vigfússon, leikmynd gerir Finnur Arnar Arnarsson og búningahöfundur er meistarinn María Ólafsdóttir. Hljóðhönnun var í höndum Kristins Gauta Einarssonar og Kristjáns Sigmundar Einarssonar og lýsingu hannaði Magnús Arnar Sigurðsson. Leikarar eru Jón Gnarr, Hilmir Snær Guðnason, Ólafía Hrönn Jónsdóttir, Snæfríður Ingvarsdóttir, Örn Árnason, Sigurður Þór Óskarsson, Hallgrímur Ólafsson, Lára Jóhanna Jónsdóttir, Oddur Júlíusson, Sigurður Sigurjónsson, Birgitta Birgisdóttir ofl. Slá í gegn er bráðfjörugur söngleikur sem er óður til tónlistar Stuðmanna, sem hafa tryllt þjóðina í meira en fjóra áratugi, en 35 ár eru liðin frá því að hin geysivinsæla kvikmynd Stuðmanna Með allt á hreinu var frumsýnd.

Á afmæli Þjóðleikhússins 21. apríl var frumsýnd á Stóra sviðinu ný leikgerð Melkorku Teklu Ólafsdóttur á skáldsögu Kristínar Marju Baldursdóttur Svartalogn. Leikstjóri er Hilmir Snær Guðnason og leikmynd gerir Gretar Reynisson. María Ólafsdóttir gerir búninga og höfundur tónlistar er Marketa Irglová. Halldór Örn Óskarsson er höfundur lýsingar, en hljóðmynd hennar Elvar Geir Sævarsson. Leikarar eru Elva Ósk Ólafsdóttir, Snæfríður Ingvarsdóttir, Lára Jóhanna Jónsdóttir, Pálmi Gestsson, Edda Arnljótsdóttir, Baldur Trausti Hreinsson, Hallgrímur Ólafsson, Ragnheiður Steindórsdóttir, Birgitta Birgisdóttir, Snorri Engilbertsson og fleiri. Kjarni Svartalogns er barátta manneskjunnar, - nánar tiltekið nokkurra ólíkra kvenna -, við niðurrifsöflin í mannssálinni, raddirnar innra með manneskjunni sem brjóta hana niður, draga úr henni kjark, fylla hana efa og láta hana finnast hún ómerkileg og mislukkuð. Ytri aðstæður kvennanna í verkinu eru vissulega þrúgandi, þótt með ólíkum hætti sé, en til þess að láta umhverfið ekki buga sig þurfa þessar konur fyrst að sigrast á niðurrifsöflunum innra með sér – finna sinn innri styrk. Í víðara samhengi fjallar verkið um erfiða stöðu kvenna í samfélaginu, óréttlæti sem þær þurfa að mæta og baráttu þeirra fyrir sínum hagsmunum.

Í maí var svo frumsýnd á Stóra sviðinu í samstarfi við Sinfóníuhljómsveit Íslands Óperan Stríð eftir Ragnar Kjartansson og Kjartan Sveinsson. Sólarupprás eftir stríðsátök. Prússneskur hermaður hrökklast í dauðateygjunum um sviðna sveit. Ómurinn af þjáningum hans verður eitt með hljómi málaðra himinlitanna. Fjörutíu hljóðfæraleikarar úr Sinfóníuhljómsveit Íslands leika undir einsöng hins deyjandi manns um stríð og hörmungar. Hilmir Snær Guðnason leikur hermanninn í þessu óperu- og myndlistarverki.

Einnig í maí sýnir útskriftarbekkur Listaháskólans útskriftarsýningu sína í Kassanum, en þar fer glænýtt verk eftir Kristján Þórð Hrafnsson, Aðfaranótt, og Una Þorleifsdóttir leikstýrir.

Ýmis starfsemi:

Umræður eftir 6. sýningu

Þjóðleikhúsið bauð leikhúsgestum upp á umræður með þátttöku listrænna stjórnenda og leikenda sýninga eftir 6. sýningu á hverju verki. Þessar umræður, sem nú eru haldnar sjöunda leikárið í röð, hafa tekist afar vel og reynst frjór vettvangur samskipta milli sviðs og salar.

Bein útsending

RÚV sýndi lokasýningu hinnar vinsælu uppfærslu Með fulla vasa af grjóti í beinni útsendingu.

Leikhúsuppeldi og fræðsla

Mikill áhugi er hjá börnum og ungmennum á að koma í heimsókn í leikhúsið á skólatíma. Fjölmargir skólahópar, allt frá leikskólabörnum til háskólanema, fengu að kynna sögu leikhússins og því sem unnið er á bak við tjöldin í tæknideildum. Nemendur koma líka í starfskynningar og staldra þá lengur við og fá nánari innsýn í leikhússtarfið. Þeir vinna síðan verkefni í skólanum um heimsóknina. Það kemur flestum skemmtilega á óvart hversu margbreytileg störfín eru í leikhúsinu, þessu fallega húsi sem þjóðin á.

Sögustund í Þjóðleikhúskjallara

Níunda leikárið í röð bauð Þjóðleikhúsið öllum börnum í elstu deildum leikskóla á höfuðborgarsvæðinu á Sögustund í leikhúsinu til að fræðast og njóta leiksýningar. Að þessu sinni sýndi brúðumeistarin Bernd Ogrodnik sýningu sína "Sögustund fyrir leikskólabörn: Brúðkistan - Bernd og brúðurnar hans" við mikla hrifningu. Sýnt var í Leikhúskjallaranum.

Árvis aðventusýning

Tólfta árið í röð sýndi leikhúsið hina sívinsælu aðventusýningu Leitina að jólnum.

Þjóðleikur til Grænlands og Færeyja

Þjóðleikur er leiklistarverkefni Þjóðleikhússins fyrir ungt fólk, sem hefur verið haldið í samstarfi við ýmsa aðila á landsbyggðinni frá árinu 2009. Leikhópar ungs fólks á landsbyggðinni njóta stuðnings fagaðila í Þjóðleikhúsinu til að setja upp leikrit, sem þeir sýna á leiklistarhátíð í hverjum landshluta.

Verkefnið hefur stöðugt vaxið og dafnað, og sífellt fleiri landsvæði hafa slegist í hópinn. Hróður Þjóðleiks hefur einnig borist út fyrir landssteinana, og lýstu Þjóðleikhús Grænlands og Færeyski Þjóðpallurinn áhuga á samstarfi við Þjóðleikhúsið um koma af stað sambærilegum verkefnum á Grænlandi og í Færeyjum. Í kjölfar samvinnu þessara þriggja aðila eru þessi áform nú orðin að veruleika, og hafa Menningarsjóður Norðurlanda og Vestnorrænn höfuðborgarsjóður Nuuk, Reykjavíkur og Tórshavn veitt styrki til starfseminnar.

Í október komu leikkona frá Þjóðleikhúsi Grænlands og leikhússtjóri Þjóðpallsins færeyska til vinnufundar í Þjóðleikhúsinu þar sem þetta sameiginlega verkefni fór formlega af stað. Af hálfu Þjóðleikhússins stýra Vigdís Jakobsdóttir, sem hefur stýrt Þjóðleik frá upphafi, og Björn Ingi Hilmarsson, leikstjóri við Þjóðleikhúsið, vinnunni. Næstu skref verða svo stigin í byrjun næsta árs þegar leikstjóri og listrænn stjórnandi munu fara til Grænlands og Færeyja að leiðbeina heimamönnum við skipulagningu og framkvæmd Þjóðleiks.

Rekstrarreikningur Þjóðleikhússins 2017

Þjóðleikhúsið 2017

Tekjur:	2017
Framlag ríkissjóðs	1.042.103.216
Önnur framlög	7.290.505
Miðasölutekjur	261.897.677
Aðrar tekjur	49.514.090
Samtals tekjur	1.360.805.488
Gjöld:	
Laun og launatengd gjöld	893.178.138
Önnur gjöld	427.869.976
Samtals gjöld	1.321.048.114
Afkoma ársins	39.757.374
Eigið fé:	
Eigið fé 01.01.2017	-21.087.287
Áætlað framlag v. orlofs 1/1 2017	40.431.167
Afkoma ársins 2017	39.757.374
Eigið fé 31.12.2017	59.101.254

Fjöldi starfsmanna eftir starfssviðum:

Skipulagseining	ótímabundnar ráðningar		tímabundnar ráðningar		
	fjöldi	ársverk	fjöldi	ársverk	verktakar
Þjóðleikhússtjóri	2	1,25			
Leiklistarráðunautur	2	1,92			
Fræðsludeild og barnaleikhús	1	0,49	2	0,42	
Tæknistjóri	1	1,00			
Skrifstofa	5	4,42			

Kynningar- og markaðsdeild	2	1,42
Miðasala	5	2,73
Sýningastjórar	3	1,66
Hár og förðun	5	5,00
Hljóðdeild	5	3,83
Leikmunadeild	3	3,00
Leiksvið	10	8,68
Ljósadeild	5	5,00
Saumastofa	6	4,21
Gestamóttaka		
Hús- og dyravarsla aðalbygging	1	1,00
Mötuneyti	2	2,00
Ræsting aðalbygging	2	1,50
Listráð		
Þjóðleikhúsráð		
SAMTALS yfirstjórn og deildir	60	49,10

2	0,08	
7	1,12	
8	0,57	
8	0,48	
2	0,36	
33	4,48	
7	0,59	
5	0,94	
40	4,84	
2	0,78	
1	0,04	
3		
5		
125	14,71	0

Hljóðfæraleikarar		
Hljóðmyndir		
Höfundar og þýðendur		
Leikarar	22	17,41
Leikarar aukaleikarar		
Leikmynda- og búningahöfundar		
Leikstjórar og aðst.m.	3	1,27
SAMTALS listasvið	25	18,68

10		3
		5
		18
42	14,97	1
36		
11	3,18	4
3	0,70	3
102	18,85	34

SAMTALS	85	67,77
---------	----	-------

227	33,56	34
-----	-------	----